

Biodiversité en plein envol : Un été sur les aérodromes

Les prairies de fauche, espace très présent sur les aérodromes, sont de véritables réservoirs de biodiversité. Elles abritent une multitude d'espèces, allant des oiseaux aux insectes, en passant par les plantes à fleurs. La raréfaction de ces prairies ayant causé la raréfaction des espèces qui leurs sont associées, fait que la connaissance de ces espèces est d'autant plus importante.

Les fleurs qui ornent ces prairies sont non seulement belles à regarder, mais elles jouent aussi un rôle crucial dans l'écosystème. Voici donc quelques espèces que vous pourrez trouver sur les aérodromes cet été :

L'Achillée millefeuille (*Achillea millefolium*) : Cette plante herbacée vivace est connue pour ses feuilles finement découpées et ses fleurs blanches ou rosées.

La Marguerite commune (*Leucanthemum vulgare*) : Avec ses pétales blancs et son cœur jaune, la marguerite est une fleur emblématique des prairies. Elle est appréciée des insectes pollinisateurs et est donc un très bon support pour réaliser un SPIPoll¹.



Figure 1 : Marguerite

Le Coquelicot (*Papaver rhoeas*) : Cette fleur annuelle se distingue par ses pétales rouge vif et sa tige velue. Elle est souvent associée aux champs de céréales et aux bords de routes ou lisières.

Le Bleuet des champs (*Centaurea cyanus*) : Cette plante annuelle est reconnaissable à ses fleurs bleues.

La Carotte sauvage (*Daucus carota*) : Cette plante bisannuelle est l'ancêtre de la carotte cultivée. Elle est appréciée des insectes pollinisateurs pour ses fleurs blanches disposées en ombelle et est donc également très propice à la réalisation du SPIPoll.

Le Trèfle des prés (*Trifolium pratense*) : Cette plante vivace est appréciée des herbivores pour ses feuilles riches en protéines. Ses fleurs roses attirent de nombreux insectes pollinisateurs.

Le Lotier corniculé (*Lotus corniculatus*) : Cette plante vivace se distingue par ses fleurs jaunes et ses feuilles trifoliées. Elle est appréciée des herbivores pour sa richesse en protéines.

La Knautie des champs (*Knautia arvensis*) : Cette plante vivace est appréciée des insectes pollinisateurs pour ses fleurs bleu-violet disposées en capitule.

¹ SPIPoll : Suivi Photographique des Insectes Pollinisateurs, protocole de suivi

Le Plantain lancéolé (*Plantago lanceolata*) : Cette plante vivace est reconnaissable à ses feuilles lancéolées et ses inflorescences en épi.



Figure 2 : Orchis brûlée en fleur

La Pâquerette (*Bellis perennis*) : Cette plante est connue pour ses fleurs blanches et jaunes qui fleurissent presque toute l'année. Ses fleurs sont très souvent parcourues de nombreux insectes, en faisant un excellent support pour effectuer un SPIPoll.

Les orchidées sauvages (*Orchidaceae*) : De nombreuses orchidées sont présentes en bord de piste et dans les prairies, allant des espèces communes telles que l'Orchis bouffon (*Anacamptis morio*), l'Ophrys abeille (*Ophrys apifera*) ou des plus rares comme l'Orchis brûlé (*Neotinea ustulata*). Bien qu'elles poussent assez tôt, certaines sont encore visibles jusqu'à Août.

Les papillons sont également friands des fleurs de prairies et de leur nectar. Ils jouent un rôle essentiel dans la pollinisation et sont un indicateur de la santé des écosystèmes.

Voici donc quelques espèces que vous pourrez trouver sur les aérodromes cet été :

Le Machaon (*Papilio machaon*) : Ce grand papillon est reconnaissable à ses ailes blanches ornées de bandes noires. Il vit dans les plaines et les vergers jusqu'à 2000 m entre mai et août.

La Piéride de la rave (*Pieris rapae*) : Ce papillon blanc et noir est souvent observé dans les jardins et les champs. En plaine, il vole et se reproduit entre mars et septembre.

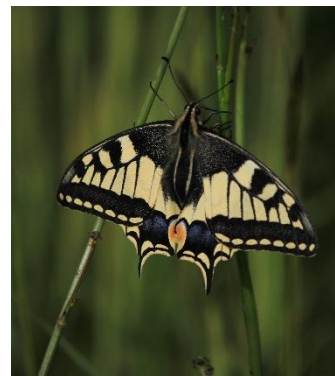


Figure 3 : Machaon

Le Citron de Provence (*Gonepteryx Cleopatra*) : Ce papillon jaune est reconnaissable à sa forme de feuille. Il vit dans les bois clairs, les prairies et les collines arides jusqu'à environ 2000 m entre avril et septembre.

Le Demi-deuil (*Melanargia galathea*) : Ce papillon blanc et noir est particulièrement présent dans les prairies. Il est apprécié pour sa beauté et sa grâce.

Le Robert le diable (*Polygonia c-album*) : Ce papillon orange et brun est reconnaissable à la forme découpée de ses ailes. Il vit dans les haies, les jardins et les bois entre avril et octobre.

De nombreux oiseaux sont de passage en Été et migrent lorsque l'hiver arrive, Juin et Juillet sont donc parfaits pour observer et écouter les oiseaux de nos prairies.

L'Alouette des champs (*Alauda arvensis*) : C'est un oiseau très commun dans les prairies et les champs ouverts. Il est connu pour son chant mélodieux qu'il émet en vol ainsi qu'au sol. Il mesure environ 18 cm de longueur et pèse entre 30 et 50 g. Son plumage est brun strié de brun-noirâtre dans la partie supérieure avec une calotte un peu plus foncée et une gorge jaune.

Le Bruant jaune (*Emberiza citrinella*) : Cet oiseau préfère les zones ouvertes avec des buissons et des arbres dispersés. Il est souvent trouvé dans les prairies et les champs. Il mesure environ 17 cm de longueur pour un poids de 25-30 g. Le mâle adulte en plumage nuptial est facile à reconnaître à la couleur jaune qui domine dans son plumage.

Le Tarier pâtre (*Saxicola rupicola*): Ce petit oiseau aime les zones ouvertes et ensoleillées. Il est souvent trouvé dans les prairies et les champs. Il mesure environ 13 cm de la tête à la queue pour un poids d'environ 18 g. Le mâle adulte nuptial est facile à identifier par le plumage tricolore, noir, blanc et roux.

La Linotte mélodieuse (*Linaria cannabina*): Cet oiseau est souvent trouvé dans les prairies, les champs et les zones ouvertes. Il est connu pour son chant mélodieux. Il mesure environ 13 cm de longueur pour un poids d'environ 18 g. Le mâle montre une coloration rosée à rouge très visible au niveau du front et de la poitrine, absente chez la femelle.



Figure 4 : Faucon crécerelle

Le Faucon crécerelle (*Falco tinnunculus*) : C'est un rapace qui est souvent vu planant au-dessus des prairies et des champs à la recherche de petits mammifères. Il mesure environ 39 cm de longueur pour un poids entre 154 et 314 g. Le mâle a un manteau roux tacheté de noir, avec le bout des ailes noirâtre, tandis que le dessous des ailes et le poitrail sont de couleur crème moucheté de noir.